


مدیران کل محترم آموزش فنی و حرفه ای استان ها

با سلام و صلوات بر محمد (ص) و آل محمد (ص)

احتراماً ضمن تقدیر و تشکر از استان هایی که با اعلام نظرات ارزشمند خود ، ما را در غنای طرح قطب بندی کشاورزی استانی یاری رسانده اند و با عنایت به ضرورت رویکرد های اقتصاد مقاومتی در آموزش های فنی و حرفه ای کشور و نیز برنامه عملیاتی شماره ۰۴۱۴۰۴ سند راهبردی سازمان در خصوص قطب بندی آموزش های کشاورزی، همانگونه که مستحضرید فاز اول طرح تحت عنوان «قطب بندی ملی کشاورزی» قبلاً اجرایی شده و در پرتو همکاری صمیمانه و تلاش مجدانه و قابل تقدیر همکاران محترم مناطق ، نتایج خوبی حاصل گردیده است. اینک دومین مرحله طرح تحت عنوان «قطب بندی کشاورزی استانی» به منظور افزایش دامنه محصولات مورد حمایت و با رویکرد توجه به اولویت های استانی جهت اجرا ابلاغ می گردد. بنابراین با توجه به محدودیت زمان خواهشمند است دستور فرمایید طبق شیوه نامه پیوست اقدامات لازم صورت پذیرد. ضمناً جهت هماهنگی کلیه امور و پاسخگویی به سئوالات همکاران محترم ادارات کل استان ها، کارشناس این دفتر آقای مهندس حسین امامی با شماره های تماس ۰۲۱۶۶۹۴۱۲۷۴ و ۰۹۱۲۵۱۷۵۰۲۵ به حضور معرفی می گردد


سید علی موسوی
مدیرکل دفتر امور آموزش روستایی

شیوه نامه شناسایی محصولات و حرفه های کشاورزی دارای الویت آموزش در استان

(قطب بندی کشاورزی استانی)

مقدمه

رویکرد قطب بندی آموزش های کشاورزی از سال ۱۳۹۰ آغاز و در سال بعد با کد برنامه ۰۴۱۴۰۴ در سند راهبردی سازمان قرار گرفت. این طرح در فاز اول توجه اصلی خود را به محصولات مهم و اساسی کشاورزی در سطح کشور معطوف ساخته و استان های کشور را با نگاه ملی در تولید این محصولات رتبه بندی نموده است.

اینک در سال تولید ملی و حمایت از کار و سرمایه ایرانی و با توجه به تمهیدات سازمان در راستای تحقق اقتصاد مقاومتی، توجه به قطب بندی آموزش های کشاورزی در سطح استانی ضرورتی انکار ناپذیر است. بنابراین فاز دوم این طرح، به قطب بندی آموزش های کشاورزی در سطح استانها می پردازد. بسیاری از استان های کشور برنامه هایی برای توسعه بخش کشاورزی خود در ابعاد و زمینه های جدید و تازه دارند. بنابراین، آموزش هدفمند در همه بخش های کشاورزی اجتناب ناپذیر می نماید. به ویژه که با وضعیت اقتصادی جدید و پیش رو، صادرات محصولات کشاورزی جایگاه ویژه ای در استقلال از درآمد های نفتی دارد. بنابراین شیوه نامه حاضر جهت توجه هرچه بیشتر به پتانسیل های کشاورزی استان های کشور تهیه و ابلاغ شده است. امید که در پرتو الطاف الهی و همت وافر همه دست اندرکاران به سر منزل مقصود نایل شویم. (انشاءالله)

تعریف قطب بندی کشاورزی استانی

طرحی است با هدف توسعه و حمایت از رشته های آموزش کشاورزی دارای اهمیت و اولویت استانی

تعریف محصول یا حرفه کشاورزی حایز رتبه استانی

محصول یا حرفه ای است که در یکی از دوجنبه زیر دلایل اهمیت آن احراز گردد:

۱- محصول/حرفه بالفعل عمده و اصلی استان باشد.

محصول/حرفه بالفعل عمده و اساسی، محصول/حرفه ای است که از جنبه هایی نظیر ۱- تعداد بهره برداران ۲- سهم در سبد درآمد های کشاورزی استان ۳- میزان تقاضا و گستردگی بازار فروش ۴- میزان ارزش تولیدات ۵- میزان اشتغالزایی در بخش های مرتبط و... در زمره سه محصول/حرفه کشاورزی برتر استان باشد. اشاره به مستندات آماری در این زمینه ضروری است.

۲- محصول/حرفه بالقوه حایز اهمیت باشد.

محصول/حرفه کشاورزی بالقوه حایز اهمیت ، محصول/حرفه ای است که در حال حاضر جزء محصولات رتبه دار استان نبوده ولی با توسعه سرمایه گذاری و آموزش حرفه های مرتبط زمینه شکوفایی آن محصول/حرفه وجود دارد. برای شناسایی محصولات/حرفه این گروه ارایه مستندات از اسناد بالادستی استان،سند توسعه اشتغال استان، مصوبات کارگروه توسعه اشتغال استان، برنامه های کوتاه مدت و میان مدت سازمان جهاد کشاورزی استان و یا ... ضروری می باشد.

نکته ۱: محصولات مطرح شده در این طرح علاوه بر محصولات مورد حمایت استان در طرح قطب بندی ملی کشاورزی لحاظ شده و به سبد محصولات مورد حمایت استان اضافه می شود.

نکته ۲: ادارات کل آموزش فنی و حرفه ای استان ها به منظور تعمیق کار کارشناسی در تعیین محصولات/حرفه حایز اهمیت، تهیه استانداردهای آموزشی و سایر فعالیت های مرتبط با طرح می توانند ضمن تشکیل کمیته استانی ، از همکاری دستگاهها ، نهاد ها و سایر تشکل های مرتبط بخش کشاورزی استفاده نمایند.

گروه برنامه ریزی درسی کشاورزی سازمان

گروهی متشکل ازمتخصصان آموزش فنی و حرفه ای کشاورزی از درون سازمان و سایر دستگاههای مرتبط با مسایل کشاورزی می باشد که تحت نظر مدیر کل دفتر آموزش روستایی جهت رسیدگی به مسایل مختلف در حوزه آموزش های کشاورزی تشکیل می شود. این گروه همچنین بررسی مستندات ارایه شده از مناطق در زمینه طرح قطب بندی کشاورزی استانی را برعهده دارد.

نکته ۳: مصوبات این گروه با تایید نهایی مدیر کل دفتر امور آموزش روستایی ابلاغ و اجرا می گردد.

نکته ۴: اعتبار اجرایی مصوبات گروه برنامه ریزی درسی کشاورزی سازمان برای آموزش بر اساس محصولات/حرف قطب بندی کشاورزی استان، به مدت پنج سال تعیین می گردد و مصوبات کارگروه تا تاریخ ۱۳۹۶/۱۲/۲۹ معتبر می باشد. پس از انقضای زمان پنج ساله، مجدداً امکان بررسی درخواست های مناطق فراهم می باشد.

نکته ۵: با توجه به زمان لازم برای بررسی مستندات ارسالی از مناطق، لازم است صرفاً مستندات تکمیل شده ارسال گردد. مستندات ارسالی حداکثر دو مرتبه قابل بررسی می باشد.

نکته ۶: چنانچه مدیر کل محترم استان حضور خود و یا یکی از کارشناسان اداره کل را در جلسه گروه برنامه ریزی درسی کشاورزی سازمان به جهت دفاع از مستندات ارسال شده ضروری تشخیص دهد، با اعلام قبلی امکان پذیر می باشد.

شرح وظایف ادارات کل استان ها در این طرح

شرح وظایف و فعالیت های اجرایی ستاد و ادارات کل استان ها در نمودار زمانبندی در نمودار زمانبندی اجرای طرح درج گردیده است. مع الوصف توضیحات تکمیلی به شرح زیر اعلام می گردد.

۱- شناسایی تعداد ۵ محصول/حرفه کشاورزی حایز اهمیت در استان با توجه به شاخص های طرح و اخذ تاییدیه دفتر آموزش روستایی در این زمینه(در این زمینه پیشنهاد می شود از کمیته ای متشکل از سازمان ها و تشکل های صاحب نظر در سطح استان استفاده گردد.)

۲- شناسایی استانداردهای موجود درباره هر یک از محصولات/ حرف حایز اهمیت استان و اعلام به دفتر امور آموزش روستایی جهت دریافت تاییدیه.

۳- تهیه استانداردهای آموزشی مورد نیاز با همکاری دفتر طرح و برنامه درسی.

۴- برنامه ریزی برای اجرای آموزش (در حوزه روستایی) برای سال ۱۳۹۲ بر اساس تعهد تعیین شده.

۵- نظارت بر حسن اجرای طرح از طریق ظوابط و فرم های نظارتی دفتر امور آموزش روستایی و ارایه گزارشات نوبه ای به ستاد.

نکته ۷: لازم به ذکر است کلیه مراحل اجرای طرح در قالب فرم های ۱ تا ۳ مستند می گردد.

پیش بینی تعهد سال ۱۳۹۲

با توجه به ضرورت اجرایی شدن طرح در سال ۱۳۹۲ علاوه بر تعهد لحاظ شده برای طرح قطب بندی ملی کشاورزی، برای قطب بندی کشاورزی استانی به صورت موقت تعهدی برابر با ۵٪ از کل آموزش روستایی استان لحاظ می گردد. شایان ذکر است این مقدار تا پایان سال ۱۳۹۲ ملاک عمل استان ها و ارزیابی های ستاد خواهد بود.

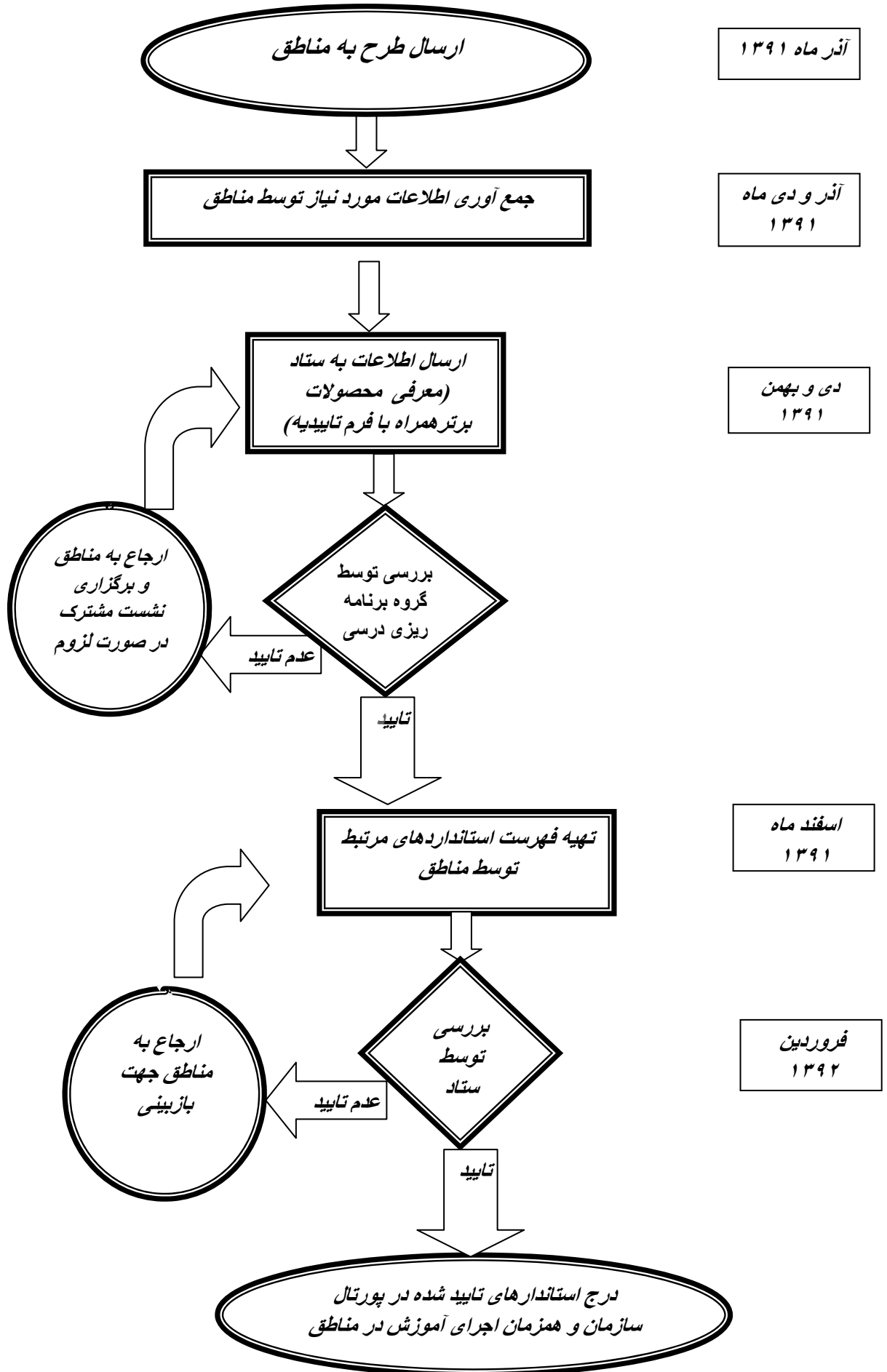
نکته ۸: به منظور تحقق تعهدات پیش بینی شده در طرح ، تهیه استاندارد های جدید آموزشی ، تهیه و استفاده از استاندارد های کوتاه مدت (بخشی از استاندارد) و همچنین ظرفیت های پیش بینی شده در تفاهمنامه های آموزشی مورد تاکید می باشد.

نظارت و ارزیابی:

نظارت و ارزیابی میدانی توسط ادارات کل استان ها و در قالب فرمت های دفتر امور آموزش روستایی انجام می پذیرد و گزارشات به صورت سه ماه یکبار به ستاد ارسال می گردد.

نظارت ستاد از طریق تحلیل گزارشات پورتال سازمان و انجام بازدید میدانی در صورت نیاز، انجام می شود و گزارشات مربوطه به صورت شش ماه یکبار اعلام می گردد.

نمودار زمانبندی اجرای طرح



فرم تایید محصولات / حرف کشاورزی حایز اهمیت استان.....

رییس محترم گروه برنامه ریزی درسی کشاورزی سازمان آموزش فنی و حرفه ای کشور

احتراماً به استحضار می رساند با توجه به بررسی های کارشناسی بعمل آمده علاوه بر محصولات عنوان شده در طرح قطب بندی ملی کشاورزی استان های کشور ، محصولات زیر در سطح استانی از درجه اهمیت بالا در تولید ملی، توسعه اقتصادی استان و ایجاد اشتغال برخوردار می باشند و رویکرد آموزشی سازمان آموزش فنی و حرفه ای کشور به آموزش در حوزه این محصولات مورد نیاز بخش کشاورزی استان می باشد.

بنابراین خواهشمند است آموزش های مرتبط با این محصولات را در فهرست رشته های مورد حمایت طرح قطب بندی کشاورزی استان لحاظ فرمایید.

ضمناً مستندات به پیوست می باشد.

ردیف	نام محصول / حرفه دارای اهمیت استانی	دلایل توجیهی
۱		
۲		
۳		
۴		
۵		

امضا

نام و نام خانوادگی

رییس سازمان جهاد کشاورزی استان

امضا

نام و نام خانوادگی

مدیر کل آموزش فنی و حرفه ای استان

فرم تایید محصولات / حرف هایز رتبه استان

توسط گروه برنامه ریزی درسی کشاورزی سازمان آموزش فنی و حرفه ای کشور

با عنایت به جلسه مورخ..... گروه برنامه ریزی درسی کشاورزی ، محصولات زیر در خصوص استان مورد بررسی قرار گرفت و نتیجه به شرح ذیل حاصل شد.

ردیف	نام محصول / حرفه دارای اهمیت استان	نتیجه بررسی (تایید/عدم تایید)
۱		
۲		
۳		
۴		
۵		

امضا: رییس و اعضای گروه برنامه ریزی درسی کشاورزی

کاربرگ تایید استانداردهای آموزشی مشمول طرح

رییس محترم گروه برنامه ریزی درسی کشاورزی سازمان آموزش فنی و حرفه ای کشور

با سلام و احترام پیرو تایید محصولات / حرفه هایز اهمیت استان خواهشمند است فهرست استاندارد های آموزشی مرتبط با آن محصولات را که در جدول ذیل آمده است تایید فرمایید.

امضا: مدیر کل آموزش فنی و حرفه ای استان

ردیف	نام محصول/حرفه تایید شده	نام استاندارد	کد استاندارد در پورتال سازمان
۱			
۲			
۳			
۴			
۵			
۶			
۷			
۸			
۹			
۱۰			
۱۱			
۱۲			
۱۳			
۱۴			
۱۵			
۱۶			
۱۷			
۱۸			
۱۹			
۲۰			
۲۱			
۲۲			
۲۳			
۲۴			
۲۵			

نظر ریاست گروه برنامه ریزی درسی کشاورزی:

طی بررسی بعمل آمده در جلسه مورخ / / گروه برنامه ریزی درسی کشاورزی استاندارد های آموزشی فوق جهت اجرای دوره های آموزشی با محصولات و حرفه هایز اهمیت استان مرتبط/ نامرتبط تشخیص داده شده است.

امضا: ریاست گروه برنامه ریزی درسی کشاورزی